

ÖSTERREICHISCHE

# FÖRSTERZEITUNG

ORGAN DER FÖRSTERVERBÄNDE

89. Jahrgang

2/2001



Foto: Roman Schmiedler

**PRO SILVA Tagung 2001  
in Maria Langegg  
Bu-Wertholz-Stamm,  
ca. 90 BHD**

Erscheinungsort: Königstetten  
Verlagspostamt: 3433 Königstetten

## Österreichischer Staatsförsterverein

### BUNDESOBMANN:

Ing. Gerd LAUTH, Ofö., 5721 Piesendorf 350, Ruf: 06549/7350, 0664/2207826  
Fax: 06549/7207, email: g.lauth@oebf.at

### VERANTWORTLICHER SCHRIFTFLEITER, VERLAG, ANZEIGENANNAHME UND

#### VERSAND:

Ing. Helmut DIER, Fwv. i. R., 3433 Königstetten, Pro Juventute Straße 13,  
Ruf: 02273/2467, Fax: 02273/2467, email: helmut.dier@a1.net

**KASSIER:** Ing. Walter KOINER, Fö.; 5700 Zell a. See, Schulstr. 3,  
Ruf u. Fax: 06542/72052, 0664/5455711, email: w.koiner@oebf.at

#### SCHRIFTFÜHRER:

Ing. Erich DIETMÜLLER, Fö.; 4820 Bad Ischl, Rettenbachwaldstraße 2 a,  
Ruf: 06132/22903, email: e.dietmueller@oebf.at

#### DRUCK:

GOLDMANN-DRUCK AG, 3430 Tulln, Königstetterstr. 132, Ruf: 02272/606-0,  
Fax 02272/60639, email: daten.annahme@goldmandruck.com

#### LANDESGRUPPENOBMÄNNER:

**NIEDERÖSTERREICH, WIEN UND BURGENLAND:**  
Friedrich HOLZINGER, Rfö; 3003 Gablitz, Hauptstraße 11-13, Ruf: 02231/61766  
Fax: 02231/61766, email: f.holzinger@oebf.at

#### ÖBERÖSTERREICH:

Ing. Helmut BESENDORFER, Ofö.; 4822 Bad Goisern, Riedln 18, Ruf 06135/7019,  
0663/9712272, Fax 06132/234678, email: h.besendorfer@oebf.at

#### SALZBURG UND KÄRNTEN:

Ing. Gerd LAUTH, Ofö., 5721 Piesendorf 350, Ruf: 06549/7350, 0664/2207826  
Fax: 06549/7207, email: g.lauth@oebf.at

#### STIEIERMARK:

Ing. Peter WEISSNAR, Ofö; 8591 Maria Lankowitz, Freiheitsgarten 287  
Ruf: 03144/3418 oder 5759, 0664/1117661 Fax: 03144/3419, email: p.weissnar@oebf.at

#### TIROL UND VORARLBERG:

Ing. Leopold PUTZ, Rfö; 6365 Kirchberg, Falkensteinweg 15, Tel/Fax: (05357)8118  
Mobil: (0664)5456516, email: l.putz@oebf.at

#### JUNGFÖRSTERVERTRETER:

Ing. Rudolf GÖSTL, Fö; 5732 Mühlbach 201, Ruf: 06566/8117, 0664/3105903  
email: r.gestl@oebf.at

## Österreichischer Allgemeiner Försterbund

### BUNDESOBMANN:

Ing. Bruno GABLER, Fwv., 3270 Scheibbs Obere Sallabastr. 6,  
Ruf: 07482/43182 oder 07482/42554, 0664/2422167, Fax: 07482/42554-4  
email: forstneubruck@aon.at

### BUNDESGESCHÄFTSFÜHRER:

Ing. Norbert WEBER, Rfö., 8793 Trofaiach, Gössgraben 2,  
Ruf: 03842/2296117 oder 03847/4004, 0664/2068326,  
email: forstverwaltung-goess-trofaiach@mayr-melnhof-forst.at

### JUGENDREFERENTIN:

Ing. Michaela PEER, Rfö., 8611 St. Katharein, Obertal 25, Ruf: 03869/2160

### BUNDESKASSIER:

Ing. Hubert HÖBEL, Fwv., 8510 Stainz, Schloßplatz 5, Ruf: 03463/3046

### LANDESLEITER: BURGENLAND

Ing. Karl VOLLENHOFER, Ofö., 7342 Kaisersdorf, Hauptstraße 11, Ruf: 02617/2319

### KÄRNTEN:

Ing. Karl EISNER, Rfö., 9100 Völkermarkt, Rotkreuzplatz 1, Ruf: 0676/3556130

### NIEDERÖSTERREICH, WIEN:

Ing. Leopold IVAN, Fwv., 3340 Waidhofen/Y., Berghofstr. 3, Ruf: 07442/53022

### ÖBERÖSTERREICH-SALZBURG-TIROL:

Ing. Franz KROIHER, Rfö., 4542 Nußbach, Sinzendorf 31, Ruf: 07587/8237

### STIEIERMARK:

Ing. Norbert WEBER, Rfö., 8793 Trofaiach, Gössgraben 2,  
Ruf: 03842/2296117 oder 03847/4004, 0664/2068326,  
email: forstverwaltung-goess-trofaiach@mayr-melnhof-forst.at

### VORARLBERG:

Ing. Martin BERTSCH, Fö., 6752 Dalaas, Gemeindeamt,  
Ruf: 05585/7201-21., 0664/200 35 88

### PENSIONISTENREFERENTEN:

Ing. Alois STROMMER, Ofö. i. R., 8102 Semriach, Marktviertel 59, Ruf: 03127/8557  
Ing. Josef REUTTERER, Fwv. i. R., 5102 Anthering, Bergstraße 9, Ruf: 06223/2267

## Verein der Förster im Öffentlichen Dienst

### BUNDESOBMANN:

Friedrich GANSTER, Bez. Fö; 3313 Wallsee, Igelschwang 70,  
Ruf: 07472/9025-21611, mobil: 0676/5760144,  
e-mail: f.ganster@direkt.at

### BUNDESKASSIER:

Ing. Herwig BRESCHAR, FOAR., 5421 Adnet 144 a, Ruf: 06245/81318

### SCHRIFTFÜHRER:

Ing. Leopold GRUBER, Bez. Ofö., 4342 Baumgartenberg 44, Ruf: 0676/6917111,  
e-mail: leopold.gruber@ooe.gv.at

### LANDESLEITER:

#### WIEN:

Ing. Heimo MATZIK, Fö., 2512 Tribuswinkel, Schloßgasse IV/3, Ruf: 02252/88639  
und Büro: 01/878381244

#### NIEDERÖSTERREICH:

Hans Dieter WIDDER, Bez. Fö; 3532 Peygarten, Ottenstein 120  
Ruf: 02826/7737 oder 02822/505-520, mobil: 0676/5009642, e-mail: hdw@rastenfeld.at  
Fax: 02826/7737

#### ÖBERÖSTERREICH:

Ing. Leopold GRUBER, Bez. Ofö., 4342 Baumgartenberg 44, Ruf: 0676/6917111,  
e-mail: leopold.gruber@ooe.gv.at

#### BURGENLAND:

Ing. Franz FICHTINGER, Bez. Fö., 7321 Lackendorf, Bahngasse 50,  
Ruf: 02619/66108 oder 02612/42531-41 mobil: 0664/5124905

#### STIEIERMARK:

Ing. Udo LERCHEGGER, Bez. Fö., 8762 Oberzeiring, Markt 161, Ruf: 03571/2779,  
mobil 0664/3328662, e-mail: udo@lerchegger.at

#### KÄRNTEN:

Ing. Albin OBERLUGGAUER, Bez. Fö; 9651 St. Jakob 1, Ruf: 04715/8867 oder 04715/226

#### SALZBURG:

Ing. Christian MAIER, FOAR, 5441 Abtenau, Fischbach 70, Ruf: 06243/2559, mobil: 0664/1355062

#### TIROL:

Herbert WEISLEITNER, Ofö., 6200 Rotholz 132, Ruf: 05244/62464, Fax: 05244/62464

# Aus dem Inhalt:

	Seite
Einladung zur konstituierenden Sitzung des VÖF	1
Rückwege senken Bringungskosten	2
Laubwertholz – anstatt anfälliger Nadelwälder	3
Samenproduktion der Waldbäume	6
ÖStFV-Einladung zur Hauptversammlung 2001	7
ÖStFV-Aus den Landesgruppen	7
ÖStFV-Personalnachrichten	8
PEFC Europas Gütesiegel für Holz	10
ÖAFB-Personalnachrichten	11
4. Österr. Christbaumtag	11
Weiterbildungsveranstaltung des VÖF in Tirol	12



**Beiträge mit Namenszeichen müssen nicht immer die Meinung der Schriftleitung wiedergeben.**

**Kürzungen und Textänderungen bei unverlangten Manuskripten vorbehalten.**

**Die Anzeigen-Preisliste ist beim Verlag erhältlich!**

**Bitte Manuskripte mit vollem Namen (mit Maschinschrift) unterzeichnen.**



### Versandkartei

Zwecks Evidenzhaltung der Versandkartei werden alle Empfänger unseres Blattes gebeten, ihre richtige Anschrift mit jener auf der Zeitung zu vergleichen und Abweichungen mittels Postkarte der Schriftleitung bekanntzugeben.  
**Die Schriftleitung**



**Einsendeschluss: 14. September 2001**

**Nächster Erscheinungstermin: September 2001**

**Jahresbezugsgebühr: Inland S 80,- + MwST.  
Ausland S 90,-**



Medieninhaber: Österr. Staatsförsterverein, 5721 Piesendorf 350.  
Hersteller: Goldmann-Druck AG, 3430 Tulln, Königstetter Straße 132.  
Verlag: Österr. Staatsförsterverein, 3433 Königstetten, Pro Juventute Str. 13  
Herausgeber: Ing. Helmut Dier, Forstverwalter i. R., 3433 Königstetten, Pro Juventute Straße 13,  
Verlagsort: 3433 Königstetten,  
Herstellungsort: 3430 Tulln  
Offenlegungsverhältnisse der inhaltlichen Richtung: Medieninhaber ist der Österr. Staatsförsterverein zu 100 %. Blattlinie: Informations- und Verlautbarungsschrift für die österr. Försterschaft.

# Interessensgemeinschaft der Österreichischen Försterverbände

Österr. Staatsförsterverein  
Österr. Allgemeiner Försterbund  
Verein der Förster im Öffentlichen Dienst

**Proponent** Friedrich **Ganster**

Igelschwang 70  
3313 Wallsee-Sindelburg  
Tel.Nr.: 0676/5760144  
Fax.Nr.: 07433/2693-36  
E-Mail: [f.ganster@direkt.at](mailto:f.ganster@direkt.at)

Wallsee, am 15. Juni 2001

## E I N L A D U N G

Zur konstituierenden Sitzung des

### “VERBANDES ÖSTERREICHISCHER FÖRSTER”

darf ich alle Mitglieder des Österr. Allgem. Försterbundes, des Österr. Staatsförstervereines und des Vereines der Förster im Öffentl. Dienst herzlich einladen.

**WANN:** Freitag, den **20.Juli 2001**  
**WO:** **3300 Amstetten**, Bahnrestaurat  
**BEGINN:** **13.00 Uhr**  
**ENDE:** **15.00 Uhr**

## T A G E S O R D N U N G

1. Begrüßung und Eröffnung der Sitzung durch den Proponenten
2. Beschluss zur Gründung des Vereines
3. Wahl des Vorstandes
4. Allfälliges

Weitere Anträge bzw. Wahlvorschläge sind bis spätestens 17. Juli 2001 beim Proponenten schriftlich einzubringen.

Nach Ablauf einer Wartezeit von 30 Minuten erfolgt die Eröffnung der konstituierenden Sitzung. Die Beschlussfähigkeit ist unabhängig von der Anzahl der erschienenen Mitglieder gegeben.

Auf euer zahlreiches Kommen freut sich der Proponent der Förster.

Friedrich **Ganster** eh.

## W A H L V O R S C H L A G

Für den Vorstand des Verbandes Österreichischer Förster werden folgende Mitglieder vorgeschlagen:

**Obmann:** BOfö. **Ganster** Friedrich, 3313 Wallsee-Sindelburg, Igelschwang 70;  
**Obmannstellv.:** Ofö. Ing. **Gabler** Bruno, 3270 Scheibbs, Obere Sallabastraße 6;  
**Obmannstellv.:** Ofö. Ing. **Lauth** Gerd, 5721 Piesendorf 350;  
**Schriftführer:** ADir. Ing. **Baschny** Thomas, 7063 Oggau, Schulgasse 22;  
**Schriftf. Stellv.:** Fvw.i.R. Ing. **Dier** Helmut, 3433 Königstetten, Pro Juventute Straße 13;  
**Kassier:** BOfö. Ing. **Kücher** Franz, 3300 Amstetten, Reichsstaße 192;  
**Kassier Stellv.:** BOfö. Ing. **Gruber** Leopold, 4342 Baumgartenberg 44.

Wallsee, am 15. Juni 2001

Bruno **Gabler** Friedrich **Ganster** Gerd **Lauth**

## Rückewege senken Bringungskosten

*Die Forstverwaltung Lodron in Himmelberg hat auf naturnahe Waldwirtschaft umgestellt. Um die starken, schweren Stämme aus der Zielstärkennutzung, die zum Teil als Langholz ausgeformt werden, kostengünstig und ohne Schaden am Boden und Bestand zu rücken, wurde zusätzlich zu den Forststraßen ein Netz von Rückewegen angelegt. Die beiden Revierförster Bernhard **Kienzer** und Hubert **Breitegger** haben bei einem Försterstammtisch ihre Erfahrungen an die Kollegen weitergegeben, die anschließend auszugsweise wiedergegeben sind.*

Die derzeitige Bringungssituation ist in vielen Betrieben unbefriedigend, vor allem im Kleinwald wird viel zu viel mit dem Traktor und mit dem Schlepper kreuz und quer durch die Bestände gefahren, der Boden wird verdichtet, irreversible Bodenschäden entstehen, zu viele Stämme werden verletzt und entwertet. Zu oft setzt man sich großer Gefahr aus und es passieren zu viele Unfälle bei der Holzrückung. Alte, steile Wege werden befahren, die Wege zu Runsen ausgewaschen oder auf flachen Wegen steht das Wasser in den Spurrillen und die Fahrbahn wird aufgeweicht. Mit der Umstellung auf naturnahe Waldwirtschaft mit Zielstärkennutzung, fällt stärkeres Holz an und es wird mehr Langholz ausgeformt. Die schweren Stämme, die meist in kleinen Mengen anfallen, sind schwer ohne Schäden aus dem Bestand zu bringen. Kleinwaldbetrieben stehen meistens keine Seilkrananlagen zur Verfügung. Der Unternehmereinsatz, lohnt sich nicht, kommt zu teuer und schmälert das Einkommen. Selbst Forstbetriebe, denen Seilkrananlagen zur Verfügung stehen, ziehen bei der Umstellung auf naturnahe Waldwirtschaft die Bringung auf Rückewegen der Seilbringung vor, weil sie um ca. ATS 100,- je Festmeter billiger ist. Außerdem kann bei entsprechendem Wegenetz jede Kleinmenge (Windwurf, Schneebruch, Käferbefall) gewinnbringend aufgearbeitet werden. Mit Rückewegen können Kunden- und Sonderwünsche jederzeit erfüllt werden, die Betriebe werden flexibler.

### Generelle Planung

Vor allem im Kleinwald werden derzeit

Rückewege nach Bedarf für einen Schlag oder Nutzungsort ohne generelle Planung angelegt. Es besteht in Kärnten bei Abgrabungen und Aufschüttungen, bei welchen das Niveau mehr als einen Meter angehoben oder abgesenkt wird Bewilligungspflicht, wenn die Fläche größer als 1000 m<sup>2</sup> ist. Gesetzlich ist die Verbreiterung bestehender Wege zulässig, vorausgesetzt, es ist tatsächlich bereits ein Weg vorhanden und dieser muss in Benutzung stehen. Die letzte Benutzung darf nicht Jahre oder sogar Jahrzehnte zurückliegen. Besser als ein unbefriedigendes Flickwerk von Forstwegen ist eine generelle Planung. Forstbetriebe planen die Rückewege heute mit den Forststraßen, selbst Rückewege alleine werden als Feinerschließung dem Gelände angepasst, generell geplant und das Projekt der Forstbehörde vorgelegt. Die Rückewege werden in der Regel in einer Länge von 300 m von Kardinalpunkten (Lagerplätzen) an der Forststraße ausgehend mit einem Gefälle bis zu 10 % gebaut. Diese Steigung wird allerdings bei der Einbindung in die Forststraße auch überschritten, ebenso die Trassenlänge, die bei Lodron in Himmelberg in Ausnahmefällen auf 500 bis 600 m verlängert wird. Lodron strebt im Schleppergelände (30 - 50 % Hangneigung) eine Rückewegabstand von 50 m an. Feuchtgebieten, Felsen und dergleichen wird ausgewichen und da kann der Abstand auch einmal 70 bis 80 m erreichen. Die Wege werden in Himmelberg mit dem Bagger mit einer Spurweite von 2,70 m gebaut. Bei der Rückfahrt wird die Böschung hergestellt und das Planum auf ca. 2 m rückgebaut. Für kleine Wasserläufe werden Rohre verlegt. Bei günstigen Bodenverhältnissen kommt der Bagger rasch voran. In Himmelberg kommen die Rückewege auf ATS 10,- bis 12,- je Laufmeter, inklusive der Drainagen, ATS 15,- je lfm sind in Himmelberg schon eher eine Ausnahme. Es wird in der Regel nicht gesprengt und Rückewege werden nicht beschottert. Damit das Wasser vom Weg abfließen kann, werden die Wege auf kurzen Strecken (ca. 10 m) mit geringeren Gefälle errichtet und das Planum leicht nach außen geneigt oder es wird mit dem Rückeschild eine Furt gemacht. Für den Schlepper sollten in einem

Abstand von ca. 100 m Umkehrmöglichkeiten bestehen. Das Holz wird mit dem Seil nach oben und unten senkrecht zum Rückeweg zugezogen. Traktor und Schlepper fahren also nicht mehr in die Bestände. Um Schäden beim Eindrehen der Last zu vermeiden, werden die Stämme am unteren Fahrbahnrand höher abgeschnitten und schwächere Bäume ("Streifbäume") in Kurveninnenseiten belassen.

Zweifelsohne entstehen bei der Bringung auf den unbefestigten Wegen tiefere Spurrillen, die nach der Bringung mit dem Rückeschild eingeebnet und begrünt werden.

Es empfiehlt sich die Projekte in Blöcken umzusetzen, mehrere Kilometer auf einmal zu bauen, um die Laufmeterpreise nicht durch den Maschinentransport zu sehr zu erhöhen. Betriebe mit ungünstigeren Bedingungen kommen auf höhere Kosten - bis zu ATS 25,- je lfm.

Ein alter Spruch in der Forstwirtschaft: "Der Waldbau beginnt beim Wegebau!" Jeder Weg ist aber auch ein Eingriff in die Natur und zweifellos wird die Wasserführung am Hang durch Wege beeinträchtigt. Je steiler das Gelände, umso weniger Wege, dafür mehr Seilbringung.

### Der Forstbetrieb Lodron in Himmelberg

Die Forstverwaltung in Himmelberg bewirtschaftet ca. 1.900 Hektar Wald. Der Betrieb hat 1989 auf naturnahe Waldwirtschaft mit Zielstärkennutzung umgestellt. Seither werden keine Kahlschläge mehr gemacht. Die seinerzeit teuren Kultur- und Pflegekosten entfallen weitgehend. Mit ein Grund für die Umstellung war ein Überhang an qualitativen Altbeständen und ein Mangel an mittelalten Beständen, die außerdem weitgehend geschält sind. Der Blick richtet sich nicht mehr auf den Bestand, sondern auf den Einzelbaum. Seit der Umstellung wurden viele minderwertigen Stämme genutzt, teils als Langholz ausgeformt und als Zimmermannsholz gut verkauft. Durch diese positive Auslese konnte die Qualität der stockenden Bestände erhöht und der Zuwachs auf die wertvollen Stämme gelenkt werden. Durch die ergänzende Feinerschließung ist der Betrieb flexibler geworden, kleine

Schadholzmengen können gewinnbringend aufgearbeitet, und Sonderwünsche der Kunden können jederzeit rasch erfüllt werden. Die Wald-Wildsituation konnte durch eine Absenkung des Wildstandes, aber auch durch ein größeres und besseres Äsungsangebot im naturnahen Wald entspannt werden. Der Betrieb Lodron hat für die Einzelbaumauszeige noch die entsprechende Personalausstattung, genug Förster. Es besteht ein gutes Zusammenspiel zwischen Waldeigentümer, Förster, betriebseigenen Forstarbeitern und Unternehmern.

Dieser Försterstammtisch war etwas kurzfristig ausgeschrieben und daher nicht übermäßig besucht, jedoch der Erfahrungsaustausch war wertvoll und fruchtbar - vor allem auch, weil Kollegen der Bundesförster ihre Erfahrungen eingebracht und mitdiskutiert haben. Diese Stammtische sollten



Der Försterstammtisch

unbedingt beibehalten und vielleicht auch in anderen Bundesländern installiert werden.

Vielen herzlichen Dank den Kollegen Kienzer und Breitetgger für ihre Initiative!  
Roman **Schmiedler**

## Laubwertholz - anstatt anfälliger Nadelwälder

*Buchen aus dem Nebenbestand werden im Dunkelsteiner Wald entgegen den Empfehlungen vieler Fachleute geastet. Diese werden nicht von Pilzen befallen und liefern Wertholz. Edellaubbaumarten werden in einem Reihenabstand von 8 - 10 m aufgeforstet, Pflanz- und Pflegekosten werden dadurch stark reduziert. Formschnitt und Wertastung bringen entsprechende Qualität und befriedigende Erlöse. Die Douglasie liefert bei den geringen Niederschlägen bessere Zuwächse als die Fichte und passende Herkünfte sind weniger anfällig.*

### Hörbiger-Besitz

Das bei der PRO SILVA-Exkursion am 27. April 2001 besuchte Revier Maria Langegg im Dunkelsteiner Wald war eine karolingische Schenkung an das Erzbistum Salzburg. Langegg wurde 1803 säkularisiert und später von der Staatsgüteradministration verkauft. 1916 wurde es von der österreichischen Berg- und Hüttenwerksgesellschaft erworben; 1938 als jüdischer Besitz enteignet und den Reichsforsten eingegliedert. 1945 kam Langegg als Deutsches Eigentum unter die schlechte Verwaltung der russischen Besatzungsmacht (USIA-Betrieb) und wurde nach dem Staatsvertrag rückgestellt. 1962 erwarb Martina Hörbiger, ein Mitglied der berühmten Schauspielerefamilie, den Besitz. Heute führt ihre Tochter Christiana den Betrieb.

Zum Forstgut Langegg mit 620 ha gehört noch ein zweiter Besitz mit 430 ha im Weinviertel (Ernstbrunn) zum Betrieb. Die Donau trennt den Dunkelsteiner Wald von der Böhmisches Masse. Das Grundgestein besteht vorwiegend aus Gneisen, die zu sauren, teils degradationsanfälligen Böden verwittert sind. Seehöhen-mäßig erstreckt sich das Revier von 260 m bis 732 m und es unterliegt dem pannonischen Klimaeinfluss.

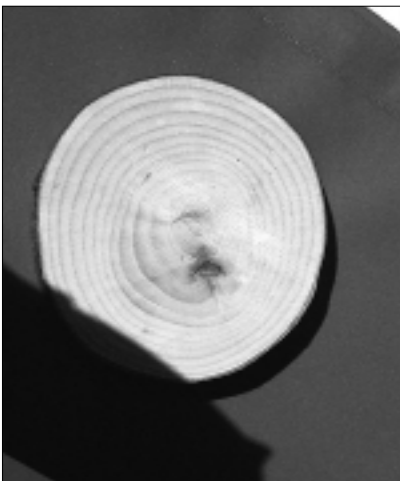
Die Niederschläge sind relativ gering und belaufen sich in der Vegetationsperiode auf ca. 300-500 mm und ca. 500-700 mm im Jahr. Die Fichte leidet unter diesen Klimaverhältnissen und ist stärkeren Kalamitäten ausgesetzt. Im November und Dezember gibt es viel Nebel, der zu starken Eisbrüchen führen kann und die Fichtenzapfen ver-

spätet öffnet. Die Samen kommen nicht mehr mit dem Schneewasser zum Boden, sondern erst im Frühjahr auf sprießende Bodenvegetation, was die Verjüngung beeinträchtigt. Infolge starker Fichtenaufforstungen in der Vergangenheit hat diese Baumart einen Anteil von 50 %, teils in gleichaltrigen Reinbeständen. Die Buche hat einen Anteil von 30 %, die sonstigen Laubhölzer von 6 %. Die aufgeforstete Douglasie ist mit einem Anteil von 4 % am Waldaufbau beteiligt. Der Rest (10 %) sind Lärche und Kiefer. Die Fichte ist stark rotfaul - möglicherweise bedingt durch ehemalige Streunutzung. Die Buchenbestände sind dicht und wurden früher nicht gepflegt. Sie lieferten hauptsächlich Brennholz und heute einen hohen Anteil an C- und Cx-Blochen, was Probleme bei den Erträgen bereitet.

### Nebenbestandsbuchen geastet



Der Besitz wird heute von Fö. Ing. Martin Exenberger geleitet. Schon sein Vater hat mit der Umstellung auf naturnahe Waldwirtschaft begonnen. Der Umbau wird sanft bewerkstelligt, gutgeformte Buchen aus dem Nebenbestand werden auf 5 bis 8 m Höhe geastet und freigestellt. Stärkere Äste werden auf kurze Stummel eingekürzt, nach Bildung einer Gummischicht werden die Stummel 1 bis 2 Jahre später abgeschnitten, was das Eindringen von Pilzen verringert. Untersuchungen der Forstlichen Bundesversuchsanstalt



haben ergeben, dass Buchenastung, entgegen der Empfehlung von Fachleuten, sehr wohl möglich ist. Durch die Astung werden in Langegg aus den Brennholz- Wertholzbuchen, die Qualität und Erträge steigen. Kronenfreistellung und Lichtwuchsbetrieb sollen das Dickenwachstum beschleunigen und einer stärkeren Rotkernbildung vorbeugen. Beschattung und Laubabfall haben einen günstigen Einfluss auf den Boden. Ganz wesentlich ist die Überführung der Nebenbestandsbuchen für die Verjüngung der standortangepassten Rasse.

### Weiter Reihenabstand - reduzierte Kulturkosten

Exenberger fördert auch die Birke, die auf guten Standorten gepflegt mehr Erlös bringt als die Fichte. Heute werden im Revier Langegg keine Kahlschläge mehr gemacht. Kalamitätsflächen werden mit Edellaubbaumarten (Ahorn, Kirsche, Eiche, Roteiche) aufgeforstet und zwar in Reihen mit einem Abstand von 8 - 10 m, innerhalb der Reihe mit einem Abstand von 1,5 - 2 m. Dadurch kommt man mit 500 - 700 Pflanzen pro Hektar aus, was die Kulturkosten, einschließlich der Anbringung der Stammschutzsäulen auf ATS 40.000,- bis 70.000,-/ha verringert. Der Raum zwischen den Reihen wird der Begleitflora (Hasel, Salweide, Holunder) überlassen. Ausfallsflächen werden mit Lärche und Douglasie ausgepflanzt. Im ebenen und geneigten Gelände werden die Ränder der Reihen gemulcht, am Hang wird einmal Roundup gesprüht.

### Wertverband macht Formschnitt und Astung notwendig



Die aufgeforsteten Laubholzpflanzen werden 2 - 3mal einem Formschnitt unterzogen, in den ersten Jahren werden Zwiesel, Steil- und Starkäste abgeschnitten. Damit Wipfeltriebe nicht zu stark in die Höhe schießen, sich dann umbiegen oder abbrechen, werden Seitenäste zuerst eingekürzt und später die schönen Stämme aufgeastet (Kosten für Formschnitt und Astung ca. ATS 60.000,-/ha).

Besser für das Heranwachsen von Z-Bäumen ist die Gruppen- als die Reihenaufforstung, schwieriger jedoch die Pflege. Buche wird natürlich unter Schirm verjüngt. Dicht ankommende Exemplare im Verjüngungskegel haben

eine gute, natürliche Astreinigung und liefern eine reiche Auswahl an Z-Bäumen.

Die Freistellung der Z-Bäume soll frühzeitig erfolgen. Hierbei werden die Konkurrenten niedergeschnitten und liegen gelassen. Zwischenständige Stämme bleiben stehen, sie geben Struktur und der selektive Eingriff reduziert die Pflegekosten.

Die Durchforstung wird aus Kostengründen soweit als möglich mit dem Harvester gemacht. Hier ist teilweise ein Kompromiss zwischen Eingriffstärke und Lichteinfall notwendig. Vorübergehend kommt mehr Licht auf den Boden. Drahtschmiele, Brombeere und Holunder entwickeln sich, jedoch die Humusbildung wird begünstigt. Mit dem Schließen des Kronendaches reduziert sich in den Nadelholzbeständen die Begleitflora wieder.

### Struktur nur durch Pflege.



In der Endnutzung sollen die Qualitätsstämme den Zieldurchmesser erreichen und der aufkommenden Verjüngung keine zu großen Opfer gemacht werden. Die Mittelschicht soll erhalten bleiben. Bei den geringen Niederschlägen sterben Unterständler ohne Eingriff. In der Einzelstammnutzung ist die motormanuelle Ernte der Harvesterernte überlegen. Im Seilgelände kann der Anfall durch Gruppenplenterung konzentriert und damit können die Bringungskosten gesenkt werden. Es ist schwierig starke Stämme in Einzelstammnutzung zu fällen und unbeschädigt an die Straße zu bringen. Um das Abgleiten der geschlägerten Buchen an den Hängen zu vermeiden, werden sie im Herbst mit dem Laub gefällt. Ein Seil am Stock und Stamm befestigt, kann das Abrutschen verhindern. Ein ausreichendes Netz an Rückewegen ist in der Einzelstammnutzung notwendig.

### Douglasie als Ersatz für Fichte und Tanne.

In der niederschlagsarmen Gegend (Niederösterreich, Burgenland, Steiermark und Kärnten) wachsen passende Herkünfte der Douglasie besser als die Fichte und werden deshalb als Ersatz aufgeforstet. Univ.Prof. Dr. Spörk nannte nachstehende Kriterien für den Anbau von Gastbaumarten (Fremdländern):

- \* Verträglichkeit mit den heimischen Baumarten
- \* Keine eventuelle Einschleppung von Schädlingen
- \* Berücksichtigung der Auswirkungen auf den Boden

Außerdem sollte berücksichtigt werden:

- \* Anfälligkeit gegenüber Krankheiten und Schädlingen
- \* Eine sinnvolle Leistungsfähigkeit
- \* Verjüngbarkeit

Eine Einmischung von Gastbaumarten kann eine Bereicherung sein, häufig ist man beim Reinanbau aber Fehleinschätzungen unterlegen, die zu Misserfolgen führten. Ein standortsangepasster Waldbau mit Vielfalt ist auch zentraler Wert der PRO SILVA-Bewegung.



Die Teilnehmer der PRO SILVA Tagung

Nicht alleine der Kostenfaktor ist in der Waldwirtschaft entscheidend, sondern Nachhaltigkeit, Betriebssicherheit und vor allem ein entsprechender Erlös. Esterhazy Lockenhaus zahlt seinen Waldarbeitern eine Prämie für jeden ausgeformten Festmeter Furnierholz (Dipl.-Ing. Pollak). In einer guten Ausformung liegt viel Geld - ganz besonders beim Laubholz!

Nach Exenberger zahlen Laubholzhändler bessere Preise als -säger, weil sie die 10 - 15 anfallenden Laubholz-

sortimente an verschiedene Verarbeiter liefern können. Manche kaufen drehwüchsige Buchen nur als C-Holz, während andere sie als normale Buchen-Blöcke übernehmen.

Die gutbesuchte Exkursion, die auch wiederholt werden wird, war keine theoretische Erörterung, sondern Anschauung einer erfolgreichen Umstellung, die nicht überstürzt, aber konsequent umgesetzt wird, wo mit dem gearbeitet wird, was vorhanden ist.

Roman **Schmiedler**

## WIR ÜBERLASSEN DIE ZUKUNFT NICHT DEM ZUFALL



### Der Wert der Ordnung.

Jahr für Jahr werden in Österreich unzählige neue Gesetze beschlossen:

Sie sind die Spielregeln unseres Zusammenlebens. Dafür, daß diese Regeln umgesetzt und eingehalten werden, setzen sich die Beamten und Vertragsbediensteten der allgemeinen Verwaltung ein. Jeder einzelne. Täglich. Und in allen Bereichen, die unseren Staat funktionieren lassen: Denn hinter jedem Ministerium, hinter jeder Behörde steht ein motivierter, modern organisierter und effizient arbeitender Apparat von Mitarbeitern des öffentlichen Dienstes.

Ihr Job ist der reibungslose Ablauf der inneren Organisation dieses Staates: Ihn zu erhalten und zu stärken, auch angesichts der ständig steigenden Zahl von Gesetzen, ist das ehrliche Anliegen der Beamten und Vertragsbediensteten.

Freundlichkeit, Kompetenz und Hilfe für den Bürger sind ihr täglicher Auftrag. Damit unser Zusammenleben weiterhin so gut funktioniert.



Der öffentliche Dienst

# Samenproduktion der Waldbäume und Ernteaussichten des Jahres 2001

(Vorhersage des Institutes für Waldbau/Wald-forschungszentrum)

ür Waldbaupraktiker der naturnahen Waldbewirtschaftung einerseits sowie Samenhändler und Forstpflanzenproduzenten andererseits wird für kurz- bis mittelfristige Planungen eine rechtzeitige Vorhersage der zu erwartenden natürlichen Reproduktion von Bedeutung sein.

Im Rahmen eines Langzeitprojektes der Forstlichen Bundesversuchsanstalt "Untersuchungen der Reproduktionsfähigkeit des Waldes", wird das Blühverhalten und die spätere Samenproduktion der meisten Waldbaumarten seit 1989 erfasst.

## Erhebungsmethodik

Die entscheidende Voraussetzung für die Fruktifikation der Bäume liegt in ihrem Blühverhalten (Beginn, Dauer und Intensität). Da eine Erfassung dieser Faktoren mit herkömmlicher Methodik (Feldstecher) nur bedingt möglich ist, kann aufgrund der Anemogamie (Windblütigkeit) der meisten Waldbaumarten mit Hilfe von Pollenfallen eine objektive Darstellung der Blütenverläufe erfolgen. Nach Auswertung längerer Untersuchungsreihen von Blüh- und Samenfalldaten kann, mit Einbeziehung der wesentlichen Klimadaten während der Blütezeit und Bezug der aktuellen Pollenmenge zum langjährigen Pollenmaximum jeder Baumart, annähernd die potentielle Samenproduktion angeschätzt werden.

## Ergebnisse des Jahres 2001

Auswertungen von wenigen Stationen des Institutes für Waldbau sowie drei Stationen des österreichischen Polleninformationsdienstes weisen überdurchschnittliche Werte für die Baumarten Lärche, Buche, Tanne und Fichte im südlichen und nördlichen Voralpenbereich mit Wienerwald, Wald- und Mühlviertel aus. Vorläufig wurden nur Stationen der kollinen bis tiefmontanen Höhenstufe (bis ca. 800 m) erfasst, da die Blühzeit auf höheren Standorten noch nicht abgeschlossen ist.

## Lärche

Lange schon besteht verstärkte Nachfrage nach "Tiefagensaatgut" dieser Baumart. In diesem Jahr lag die Blühzeit und Bestäubung ohne nennens-

werte Störung zwischen den beiden Spätwintereinbrüchen (Anfang und Mitte April). Die damit verbundenen tiefen Temperaturen waren für die weiblichen Lärchenblüten zumeist erträglich. Nur trupp- bis gruppenweise vorkommende Lärchenanteile können entsprechendes Saatgut erzeugen, einzelne Überhälter liefern nur schlechte, hohlkornreiche, durch Selbstung entstandene Samen!

## Fichte

Die Pollenwerte des Rekordjahres 1992 wurden bis zu 80 % erreicht. Die Blühverläufe waren durchwegs 14 Tage lang ungestört, sodass mit Vollkornanteilen von über 90 % gerechnet werden kann.

## Buche

Zumeist neue Rekordergebnisse der langjährigen Untersuchungen, ebenso waren die Blühverläufe in den einzelnen Wuchsregionen ungestört. Auch wenn zu erwartende Hitzeperioden im Juli und August vorzeitigen Samenfall verursachen werden, wird mehr als ausreichendes Reproduktionsmaterial ausreifen können.

## Tanne

Überdurchschnittlich gutes Blühverhalten in den tieferen Verbreitungsregionen, sodass die Voraussetzungen für Naturverjüngung und Beerntung gegeben sind.

## Eichenarten

Anhand der Pollenausählung ist eine Unterscheidung zwischen Stiel- und Traubeneiche kaum möglich. Aufgrund der guten Ergebnisse sollten heuer diese Baumarten in Gebieten fruktifizieren, welche im Vorjahr nicht betroffen waren, da derzeit von einem zwei- bis dreijährigen Blüh- und Fruktifikationsrhythmus dieser Hauptbaumarten ausgegangen werden kann.

## Esche

Der Blühverlauf dieser, im März/April blühenden Baumart, war in diesem Jahr besonders durch das abwechslungsreiche "Aprilwetter" beeinträchtigt, sodass nur unterdurchschnittliche Pollenwerte feststellbar waren. Beernt-

bar nur bei ausgeglichenem Verhältnis von weiblichen und männlichen Bäumen in unmittelbarer Umgebung!

## Ahornarten

Feldahornvorkommen der Tieflagen waren ähnlich der Blühverläufe von Lärche begünstigt, der primär insektenblütige Spitzahorn hingegen lässt aufgrund der schlechten Wetterlage keine positiven Erwartungen zu; beim später blühenden Bergahorn blieben die Ergebnisse im langjährigen Durchschnitt.

Nach Vorliegen aller Auswertungen im August/September, können diese ersten, vorläufigen Prognosen präzisiert werden und bundesweite Feststellungen erfolgen.

Rudolf **Litschauer**

Institut f. Waldbau/FBVA

E-mail: rudolf.litschauer@fbva.bmlf.gv.at

## Verwendung von heimischem Saat- und Pflanzgut

Gerade in Hinblick auf die Versorgung der Österreichischen Forstwirtschaft mit heimischem Saatgut aus zugelassenen Erntebeständen oder Plantagen wären Beerntungen äußerst wünschenswert. Die Rentabilität von Beerntungen und insbesondere der Preisdruck spielen allerdings eine große Rolle.

Es wäre erfreulich, wenn von Seiten der Kollegenschaft verstärkt, "ausgewähltes Vermehrungsgut" nachgefragt würde. Gerade ergiebige Samenjahre, wie heuer eignen sich besonders für die Beerntung, da die Keimfähigkeit üblicherweise sehr hoch ist.

Im Rahmen der Verordnung "Ländliche Entwicklung - Forst", können bei der Maßnahme Erhaltung und Verbesserung des wirtschaftlichen und ökologischen Wertes der Wälder (6.2.1) - Unterpunkt "**Qualitätssaatgutförderung**", Beerntungen, Behandlung und Lagerung mit bis zu 60 % der Kosten mit Bundes-, Landes- und EU-Mitteln bezuschusst werden. Grundgedanke dieser Förderung ist - eine verstärkte Versorgung des Österreichischen Marktes mit qualitativ hochwertigem, heimischen Saatgut.

Tomas **Baschny**





# Österreichischer Staatsförsterverein

## Termin für die Jahreshauptversammlung 2001

Die Jahreshauptversammlung des Österreichischen Staatsförstervereines findet heuer am **15. September 2001** in Windischgarsten statt.

Dieser schöne Ort inmitten der Nationalparkverwaltung wird hoffentlich viele Kollegen mit Gattin und Kinder für einen Besuch anregen.

Eine Führung im Nationalpark durch unseren Kollegen Bernhard Sulzbacher, ist ein Teil des Programmes für interessierte Tagungsteilnehmer.

Die Jahreshauptversammlung beginnt um 14 Uhr

Eine ausführliche Einladung erfolgt über die e-mail Adresse oder dem Postweg.

Ich würde mich freuen zahlreiche Kollegen mit ihren Familien begrüßen zu können.

Gerd **Lauth**

### Aus den Landesgruppen Tirol und Vorarlberg

#### Landesgruppenver- sammlung

Am 11. Mai 2001 wurde in den Gasthof Kranebitten zur Landesgruppenversammlung geladen.

Unser langjähriger Landesgruppenobmann Ofö.i.R. Ing. Johann **Pichlkostner** wurde im Zuge dieser Versammlung zum Ehrenmitglied der Landesgruppe Tirol und Vorarlberg ernannt. Zu diesem Termin hatte sich der im Vorjahr neugewählte Vorstand mit seinen Mitgliedern in Innsbruck eingefunden.

Der Obmann Ing. Leopold Josef **Putz** begrüßte seinen

Stellvertreter: Ofö. Helmut **Lang**

Schriftführer: Ing. Karl **Mitterhauser jun.**

Kassier: Ofö. Ing. Josef **Eder**

Kassier Sterbekasse: Christian **Rieser**

Pensionistenvertreter: bis 2002

Fvw.i.R. Ing. Alois **Strickner**

ab 2002 Ofö.i.R. Ing. Johann **Pichlkostner**

und alle anwesenden Mitglieder aufs herzlichste.

In seinem Bericht wies er besonders auf die Grundverkäufe, die neuen PC-Programme, das Auslaufen der Jahr-

gänge in der Försterschule Gainfarn, den Infofolder und den neuen Arbeiterkollektivvertrag hin.

\* Der neue Informationsfolder und die Internetseite der Förster soll ein reges Diskussionsforum bieten. Diese ist laufend zu aktualisieren, wobei auch die Artikel der Försterzeitung dort abrufbar sind.

\* Eines der Hauptthemen war der neue Arbeiter-KV. Darin verankert sind die neuen "F-4 Leute", die einen Großteil der Arbeiten im Revier selbständig übernehmen sollen. Hier wurde auch auf die Gefahr hingewiesen, dass in Zukunft keine jungen Förster und Forstwerte mehr benötigt werden. Es wurde die Besorgnis geäußert, dass wie schon von einigen Stellen verbreitet, in Zukunft die Jungförster nur noch für die Zeit ihrer Ausbildung in den Revieren vorhanden sind und dann für Spezialaufgaben in die Forstbetriebe geholt werden. Der neue Arbeiter-KV kann so zu einem Problem für die Jungförster werden.

Der Arbeiter-KV regte zwischendurch zu einer heißen Diskussion an und es wurde ein klares Bekenntnis für unsere jungen Kollegen abgegeben.

Zur Begrüßung durch Bundesobmannes Ofö. Gerd **Lauth** wurde auf das Fehlen der Jugend bei der Landesgruppenversammlung hingewiesen, wobei dieser eher unsere "Mittel-

schicht" angesprochen hat, da es in Tirol nur noch zwei Jungförster im neuen Angestelltenkollektivvertrag gibt.

Er wies in seinem Vortrag auch auf die mangelnde Teilnehmerzahl in Köflach hin und legte uns nahe, dass wir nur durch die Einigkeit und ein starkes Auftreten in der Öffentlichkeit noch etwas bewegen können.

Auch er brachte seine Besorgnis über den Forstnachwuchs zum Ausdruck und berichtete von zwei Resolutionen, die zu diesem Thema von Seiten der Gewerkschaft und des ZBR beim Vorstand eingebracht wurden. Die Frage der Jugend soll zu einem Hauptthema werden, um in Zukunft auch noch vermehrt "Jungen Förstern" im Betrieb Österreichische Bundesforste AG ein Zuhause zu bieten.

Ein wichtiges Thema seines Berichtes war das sogenannte Arbeitsteilzeitmodell. Für die Jahrgängen 1944 und 1945 bis Oktober ist der Einkauf von Versicherungszeiten interessant. Die Kosten für den Einkauf sollen vom Unternehmen zu 50% übernommen werden. Diese Möglichkeiten laufen jedoch 2003 mit der Pensionsreform aus.

Der Austragungsort der heurigen Jahreshauptversammlung, am 15. September, ist Windischgarsten. Besonders ist auf das interessante Rahmenprogramm mit einer Nationalparkführung hinzuweisen.

Abschluß unserer Landgruppenversammlung waren die Ehrungen der langjährigen Mitglieder:  
für 30 Jahre: Ofö. Georg **Walcher**, Ofö. Ing. Erich **Prem**,  
für 40 Jahre: Fw.i.R. Ing. Johann **Seiser**, Ofö.i.R. Ing. Robert **Wallnöfer**  
für 50 Jahre: Ofö.i.R. Ing. Friedrich **Reindl**

Mit größter Freude übergab Fö. Ing. Leopold Josef Putz dem scheidenden Altobmann Pichlkostner einen Heiligen Florian und eine Flasche Vogelbeerschnaps und ernannte ihn zum Ehrenmitglied unserer Landesgruppe.

Ing. Karl **Mitterhauser**  
Schriftführer

## Personalnachrichten

### Jubiläen

Wir gratulieren zum

#### 85. Geburtstag:

Ofö.i.R. Heribert **Schraml**, Grundlsee (1. 9.),

#### 80. Geburtstag:

Ofö.i.R. Gottfried **Gamsjäger**, Gosau (28. 7.),

Fw.i.R. Ing. Edmund **Haller**, Bad Ischl (21. 9.),

#### 75. Geburtstag:

Ofö.i.R. Ing. Karl **Schlögl**, Untertullnerbach (2. 8.),

#### 70. Geburtstag:

Ofö.i.R. Ing. Helmut **Rumpler**, Utten-dorf (16. 8.),

#### 65. Geburtstag:

Fw.i.R. Helmut **Wachter**, Kramsach (3. 8.).

### Todesfall

#### Fw.i.R. Ing. **Wilhelm Noichl** verstorben



Am 21. April 2001 ist unser Kollege Willi Noichl im Alter von 84 Jahren friedlich von uns gegangen.

Geboren am 6. Juni 1917 in Jochberg, absolvierte er nach dem Besuch der Grundschulen, die forstliche Vorlehre in der Fw. Kitzbühel. Von 1937 bis 1939 besuchte er die Forstschule in Ort. Nach nur einem halben Jahr als Hilfsförster in der Wildschönau wurde er zum Kriegsdienst einberufen. Er diente bis 1945 an allen Fronten des Zweiten Weltkrieges und wurde mehrmals verwundet. Nach der Heimkehr aus der Kriegsgefangenschaft begann er bereits im Herbst 1945 als Kanzleiförster bei der Fw. Brixlegg der ÖBF. Mit Jänner 1949 konnte er endlich sein berufliches Hauptziel, die Bestellung zum Revierförster des Fb. Schwendt der Fw. Erpfendorf, erreichen.

Bei seiner Pensionierung im Jahr 1980 wurde er für seine beruflichen Leistungen mit der Verleihung des Titels "Forstverwalter" und mit dem "Goldenen Verdienstzeichen der Republik Österreich" gewürdigt.

Dem passionierten Jäger, langjährigen Hegeringleiter und Delegierten des Jagdverbandes wurde auch das Verdienstabzeichen des Tiroler Jägerverbandes verliehen. Sein Herz schlug aber nicht nur für den Wald, sondern auch dem Gemeinwohl. Dem langjährigen Gemeinderat, Vizebürgermeister, Obmann und Funktionär des Kameradschaftsbundes, der Sportvereine, Tourismus, Feuerwehr und als Imker wurden ihm zahlreiche Ehrungen und Auszeichnungen zuteil.

Weit über seinen engeren Wirkungskreis hinaus wurde ihm dafür anlässlich seines Begräbnisses mit überwältigender Anteilnahme die letzte Ehre erwiesen. Seine große Freude am Beruf, der Jagd und der Arbeit für die Allgemeinheit wurde ihm nur durch den allzu frühen Tod seines Sohnes und seiner Frau getrübt. Als Vorbild, Kamerad und Freund wollen wir uns gerne an ihn erinnern.

Leopold Josef **Putz**  
Lds. Gr. Obmann

.....

**Einsendeschluss: 14. September 2001**

**Nächster Erscheinungstermin:  
September 2001**

**Jahresbezugsgebühr:  
Inland S 80,- + MwST.  
Ausland S 90,-**

.....

## HR.i.R. FR.h.c. DI Johann Egger verstorben



Am 28. März 2001 verstarb HR.i.R. DI Johann Egger unerwartet im 84. Lebensjahr. Der Verstorbene wurde am 11. April auf dem Wiener Zentralfriedhof zur letzten Ruhe gebettet.

Mit HR. Egger verliert die österreichische Forstwirtschaft eine ihrer profiliertesten Persönlichkeiten. Der Sohn eines steirischen Försters studierte an der Boku Wien Forstwirtschaft.

Von 1945 bis 1948 war er Lehrer an der Bundesförsterschule Bruck/Mur, von 1948 bis 1961 war er Direktor der neu eröffneten Bundesförsterschule Waidhofen/Ybbs. In diesen Jahren prägte er hunderte zukünftige Forstleute und gab ihnen das Rüstzeug für ihren weiteren Berufsweg.

Ab 1961 wurde der Verstorbene zum Leiter der FBVA in Wien bestellt wo er 22 Jahre tätig war. Egger war auch Lehrbeauftragter an der Boku Wien, Vizepräsident und Ehrenmitglied des Österr. Forstvereins und leitete mehrere Jahre die Forst- und Holzsymposien während der Holzmesse in Klagenfurt. Vielen Forstleuten war HR. Egger auch als langjähriger Leiter der von der NÖ. Landarbeiterkammer in Wien veranstalteten Seminare für Forstangestellte ein Begriff.

Der Verstorbene wurde für sein erfolgreiches Wirken für die Forstwirtschaft mit zahlreichen in- und ausländischen Orden und Ehrenzeichen ausgezeichnet.

Alle die in ihrer Ausbildung und im Berufsleben mit HR. Egger zu tun hatten werden in stets in Erinnerung behalten.

Helmut **Dier**

**UNSERE** gemeinsamen beruflichen  
**INTERESSEN** sind Gewerkschaftsinteressen!  
Je zahlreicher wir sind, desto  
**BESSER** können wir diese  
**VERWIRKLICHEN**

***Jeder wirbt ein Mitglied!***

**GEWERKSCHAFT DER PRIVATANGESTELLTEN – SEKTION LAND- UND FORSTWIRTSCHAFT**  
1013 Wien, Deutschmeisterplatz 2 – Tel. 0222/313 93/279

**MITGLIEDSANMELDUNG**

Beitrittsdatum: .....

Vor- und Zuname (in Blockschrift):.....

Wohnadresse: .....

..... geboren am: .....

beschäftigt bei (Name u. Adresse des Betriebes): .....

.....

als: .....

Die Beitragszahlung wünsche ich: 1. im Betrieb, 2. mittels Postsparkassenerlagscheines,  
3. durch Dauerauftrag an mein Geldinstitut, 4. in einer Ortsgruppe der Gewerkschaft \*

....., am .....

.....  
Mitgliedsnummer und Unterschrift des Werbers

.....  
Unterschrift des Anmeldenden

\* Zutreffendes bitte unterstreichen



# Österreichischer Allgemeiner Försterbund

## PEFC Europas Gütesiegel für Holz aus nachhaltiger Waldwirtschaft (Pan European Forest Certification).

Nachdem die Region 6 "Östliche Zwischenalpen" mit den steirischen Bezirken Mürzzuschlag, Bruck/ Mur, Leoben, Knittelfeld und Judenburg und den kärntnerischen Bezirken Feldkirchen, Wolfsberg und St.Veit/Glan erfolgreich die Zertifizierung abgeschlossen hat, sollen in diesem Jahr auch die übrigen acht Regionen in Österreich beurteilt, begutachtet und zertifiziert werden.

### Was wird PEFC-zertifiziert?

Die nachhaltige Waldbewirtschaftung nach den Helsinki-Kriterien (1993 in Helsinki von der EU-Ministerkonferenz zum Schutz der europäischen Wälder beschlossen).

Die Helsinki-Kriterien definieren nachhaltige Waldbewirtschaftung, sowie deren ökologische, ökonomische und soziale Aspekte.

### Helsinki-Kriterien:

1. Erhaltung und angemessene Verbesserung der Waldressourcen und ihr Beitrag zu globalen Kohlenstoffkreisläufen.
2. Erhaltung der Gesundheit und Vitalität von Waldökosystemen
3. Erhaltung und Förderung der Produktionsfunktion der Wälder ( Holz- und Nichtholzprodukte)
4. Erhaltung, Schutz und angemessene Verbesserung der biologischen Vielfalt in Waldökosystemen
5. Erhaltung und angemessene Verbesserung der Schutzfunktion in der Waldbewirtschaftung (insbesondere Boden und Wasser)
6. Erhaltung anderer sozioökonomischer Funktionen und Bedingungen.

Auf Initiative der GPA (Gewerkschaft der Privatangestellten)- Umweltreferat und Sektion Land- und Forstwirtschaft hat die PEFC-Austria den ÖGB eingeladen, bei der Erstellung der Kriterien zur sozialen Nachhaltigkeit mitzuarbeiten.

Nach vielen Diskussionen und Verhandlungen konnten sich Vertreter des ÖGB und der an der Zertifizierung der Forstbetriebe betroffenen Fachgewerkschaften mit PEFC-Austria über einen

Textvorschlag zur sozialen Nachhaltigkeit im Februar 2000 einigen. Im April 2000 wurden die Gewerkschaften als kooptierte Mitglieder bei PEFC-Austria eingebunden. Dadurch sind Funktionäre der GPA (Ing. Werner Vogl) und der Angestelltenfachgruppe Land-Forst(ÖBF ZBR Gerhard Kleinhofer) Mitglieder der Regionenkomitees.

In jeder Region muß ein Nachhaltigkeitsbericht erstellt werden. Im Regionenkomitee wird dieser Bericht erläutert und diskutiert. Aus diesem Nachhaltigkeitsbericht werden Ziele definiert und in einem Merkblatt für die Region zusammengefasst, welches jeder Holzverkäufer beim zertifizierten Holzverkauf erhält. Die Zertifizierung wird von einer unabhängigen Prüfstelle durchgeführt.

### Den Gewerkschaften geht es im besonderen um die Umsetzung der Standards der sozialen Nachhaltigkeit .

### Kriterium 6: Erhaltung anderer sozioökonomischer Funktionen und Bedingungen

#### 1.1 Bedeutung des Forstsektors

\* Die Forst-, Säge- und Holzwirtschaft soll das soziale und ökonomische Wohlergehen der Eigentümer und deren in ihrem Bereich Beschäftigten langfristig erhalten und vermehren. Die Beschäftigten stellen mit ihrem Wissen und Können einen wichtigen Erfolgsfaktor dar. Die angemessene Berücksichtigung ihrer Interessen sowie die Einbindung und Weiterentwicklung ihrer Kenntnisse und Fähigkeiten für die betrieblichen Abläufe dienen der nachhaltigen Bewirtschaftungsweise. Zur umfassenden Nachhaltigkeit in den zertifizierten Betrieben der Forst-, Säge- und Holzwirtschaft gehört auch eine sozial verträgliche Beschäftigungspolitik.

\* Die nachhaltige Waldwirtschaft bietet möglichst vielen eigenen Arbeitskräften in der Forst-, Säge-, und Holzwirtschaft eine Einkommensquelle.

\* Das Personal wird nach Möglichkeit

ganzjährig beschäftigt.

\* Die zertifizierten Betriebe der Forst-, Säge- und Holzwirtschaft berücksichtigen das Angebot regionaler Arbeitskräfte und Unternehmer.

\* Nutzungsrechte Dritter am Wald sind zu erfüllen.

\* Im Falle drohender Elementargefahren darf der Waldeigentümer für die Dauer der Gefahr Weidevieh in seinen Wald eintreiben und ist verpflichtet, fremdes Weidevieh im Wald eintreiben zu lassen. In letzterem Fall hat der Waldeigentümer Anspruch auf Entschädigung vermögensrechtlicher Nachteile (siehe auch 3.1.2)

### 1.2 Dienstleistungen im Erholungsbereich

\* Jedermann darf den Wald zu Erholungszwecken betreten und sich darin aufhalten. Ausgenommen sind ausgewiesene ökologisch sensible Flächen, Verjüngungen bis drei Meter Höhe sowie ausgewiesene Sperr- und Schutzgebiete.

### 1.3 Berufliche Aus- und Weiterbildung, Forschung

\* Die Forstorgane verfügen über angemessene Qualifikationen und gewährleisten die fachgerechte Umsetzung der Nachhaltigkeitsziele von PEFC.

\* Die Beschäftigten der Forst-, Säge-, und Holzwirtschaft können regelmäßig Aus- und Weiterbildungsmaßnahmen sowie Kurse zur Arbeitssicherheit wahrnehmen, die Arbeitgeber unterstützen sie dabei.

\* Forstbetriebe bestellen Personen mit entsprechender forstlicher Fachausbildung (Forstakademiker, Förster, Forstwarte) für die leitende Planung und Kontrolle gemäß Forstgesetz.

### 1.4 Arbeitsschutz und -bedingungen

\* Die Arbeiten in den zertifizierten Betrieben der Forst-, Säge- und Holzwirtschaft werden so gestaltet und ausgeführt, dass ein umfassender Unfall- und Gesundheitsschutz gewährleistet ist. Die Unfallverhütungsvorschriften, insbesondere die Bestimmungen des Arbeitnehmer/innen-

schutzgesetzes, des Dienstrechtsgesetzes sowie der Landarbeitsordnungen werden eingehalten. Die Empfehlungen der AUVA bezüglich Evaluierung, Unterweisung, Unfallverhütung und Gesundheitsschutz werden eingehalten.

\* Der Auftraggeber sorgt dafür, dass im Rahmen der geltenden Vorschriften eine Koordination beauftragt wird.

\* Die zertifizierten Betriebe der Forst-, Säge- und Holzwirtschaft stellen sicher:

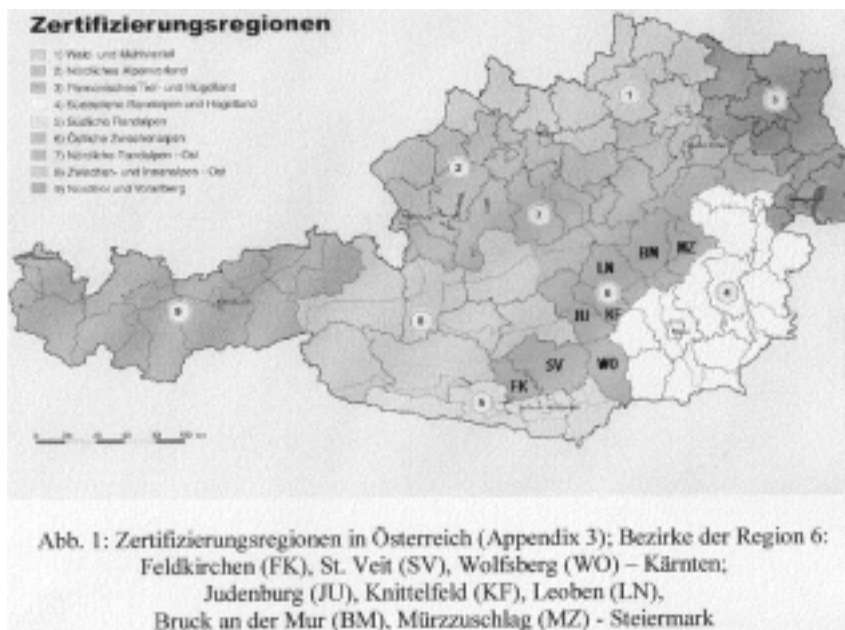
\* Das Recht der Beschäftigten sich Gewerkschaften und Organisationen anzuschließen und Betriebsräte zu wählen ohne Nachteile durch den Arbeitgeber befürchten zu müssen.

\* Informationen der Beschäftigten und Betriebsräte über die betrieblichen Entwicklungen und Beteiligungen im Sinne der gesetzlichen Bestimmungen (Arbeitsverfassungsgesetz, Landarbeitsgesetz, etc.).

\* Die Einhaltung der kollektivvertraglichen Bestimmungen.

\* Die zertifizierten Betriebe der Forst-, Säge- und Holzwirtschaft, die Arbeitnehmer/innen beschäftigen, gewähren im Rahmen der geltenden arbeitsrechtlichen Regelungen und nach vorheriger Unterrichtung des Betriebsinhabers oder seines Vertreters der zuständigen freiwilligen und gesetzlichen Arbeitnehmer/innen-Interessensvertretung Zugang.

\* Die zertifizierten Betriebe der Forst-,



Säge- und Holzwirtschaft verlangen von gewerblichen Unternehmern, die im Betrieb zum Einsatz kommen, eine Bestätigung für die angemessene Qualifikation als Voraussetzung für ihr Tätigwerden; diese weisen zusätzlich zu obigen Anforderungen nach:

- \* Die Anmeldung der Arbeitskräfte zur Sozialversicherung,
- \* die Beschäftigungsbewilligung bei ausländischen Arbeitskräften,
- \* die Einhaltung der kollektivvertraglichen Bestimmungen.

#### Wer darf das PEFC-Siegel führen?

Berechtigt sind alle Unternehmen der Holzketten, die die PEFC-Kriterien erfüllen.

Beginnend beim nachhaltig wirtschaftenden Waldbesitzer bis zum holzverarbeitenden Betrieb, der nachweisen kann, dass er zertifiziertes Holz verarbeitet. (Chain of Custody).

Ing. Werner Vogl

Sekt. Vors. Land- u. Forstwirtschaft  
Gewerkschaft der Privatangestellten

## Personalnachrichten

### Jubiläen

Wir gratulieren zum:

#### 70. Geburtstag:

Ofö.i.R.Ing. Eduard **Schwarzinger**,  
Furth (12. 9.),

Ofö.i.R. Erich **Lackner**, Kalwang (15. 9.).

.....

Einsendeschluss: 14. September 2001

Nächster Erscheinungstermin:

September 2001

Jahresbezugsgebühr:

Inland S 80,- + MwSt.

Ausland S 90,-

.....

## 4. Österreichischer Christbaumtag

mit Fachmesse

am Freitag dem **31. August 2001**

in **Kollnitz** (Gemeinde  
Münichreith/Laimbach a. Ostrong)

Das Thema der heurigen Fachmesse  
lautet

**“Nur Qualität hat Zukunft!?”**

Ein Programm mit dem genauen  
Ablauf wird Ihnen noch vor dem Som-  
mer zugehen.



# Verein der Förster im Öffentlichen Dienst

## Weiterbildungsseminar des Tiroler Landesförsterverbandes

Am 12. und 13. März 2001 fand, wie alle Jahre, ein Weiterbildungsseminar für Förster am Tiroler Bildungsinstitut Grillhof in Vill statt. Zu dieser Veranstaltung kamen über 70 Förster des Tiroler Landesforstbetriebes, der Wildbach- und Lawinenverbauung, der Österr. Bundesbahnen, der Stadt Innsbruck und aus verschiedenen Privatbetrieben.

Den Anfang in der überaus interessanten Vortragsreihe machte Univ. Prof. Dr. Herbert Scheiring. Er erläuterte ein von ihm geleitetes Forschungsprojekt des BMLFUW, zum Thema

### **Braucht der Schutzwald Pflege- und Nutzungsmaßnahmen?**

Ziel des Projektes war, anhand eines konkreten Falles, ein Bewertungssystem zur Darstellung der Schutzerfüllung von Wäldern zu entwickeln. Diese Schutzerfüllung wird in sechs Leistungsklassen zur Beurteilung der Leistungsfähigkeit eingeteilt. Fehlende Verjüngbarkeit ist das Hauptkriterium für die Einteilung in diese sechs Leistungsklassen.

Die Aufnahme einer Waldfläche der ÖBf-AG im Rißtal von etwa 6.000 ha brachte ein deprimierendes Ergebnis. Nur auf 13 % der Fläche war die Leistungsfähigkeit der Schutzerfüllung nachhaltig bzw. aktuell gewährleistet. Auf 54 % der Fläche war die Schutzerfüllung mangelhaft, der Rest der Fläche brachte noch schlechtere Ergebnisse. Gründe für diese sogenannten "landeskulturellen Schwachstellen" sind die natürliche Phasenentwicklung, natürliche Störungen sowie verschiedenste anthropogene Überlastungen. Will man nachhaltig hohe Schutzleistungen erhalten bzw. erreichen, sind neben den forstwirtschaftlichen Maßnahmen aber auch bestimmte Rahmenbedingungen erforderlich. Diese sind verträgliche Luft- und Schadstoffbelastungen, eine angemessene Abgeltung hoher Schutzleistungen und ausreichend und bestens ausgebildete forstliche Fachkräfte.

Die Forstwirtschaft schafft mit einem Minimum an forstlichen Maßnahmen und einem Maximum an biologischer Automation ein Optimum an landeskulturellen Leistungen.

Mit einer Tonbildschau mit anschließender Diskussion über das Bergwaldprotokoll wurde der Vormittag des ersten Tages abgerundet.

Am Nachmittag referierte Prof. Dr. Ulrich **Ammer** vom Lehrstuhl für Landnutzungsplanung und Naturschutz der Technischen Universität München zum Thema

### **"Biologische Vielfalt im Wald - wird die Forstwirtschaft dem Auftrag der Gesellschaft gerecht?"**

Prof. Ammer beschäftigt sich mit seinem Arbeitsteam mit der Untersuchung der Biodiversität in verschiedenen bewirtschafteten bzw. nicht bewirtschafteten Wäldern auf unterschiedlichen Standorten.

Zu den Kernaussagen zählte, dass die größte Artenvielfalt nicht wie vermutet in unbewirtschafteten Natur- oder Urwäldern festzustellen war, sondern in naturnah bewirtschafteten Mischwäldern mit entsprechendem Totholzanteil. Interessant war auch die Feststellung, dass sogar seltene und bedrohte Tier- und Pflanzenarten vor allem in den bewirtschafteten Beständen ideale Lebensbedingungen vorfinden und daher in relativ hoher Anzahl anzutreffen sind.

Fichtenreinbestände schnitten in dieser Versuchsreihe erwartungsgemäß am schlechtesten ab.

Das heißt, dass sich auch im Wirtschaftswald mit einem entsprechenden Mischbaumartenanteil eine Artenvielfalt erhalten bzw. verbessern lässt.

Diese aufwändigen Untersuchungen werden in nächster Zeit auf Bestände mit vorwiegend Douglasie und Roteiche ausgedehnt.

Am frühen Abend kommentierte das für die Forstwirtschaft zuständige Landes-

regierungsmitglied LHStv. Ferdinand **Eberle**, im Beisein des Landesforstdirektors HR.Dr. Hubert Kammerlander, vor dem gesamten Forstdienst die zukünftige Umsetzung des Leitbildes. Das neue Organisationskonzept der Landesforstdirektion sieht unter anderem für den Försterdienst eine vermehrte Tätigkeit in den Bereichen Schulung und Beratung, Organisation von Weiterbildungsveranstaltungen für Waldbesitzer usw. vor.

Um diesen Anforderungen leichter und rascher gerecht zu werden, wurde am Vormittag des zweiten Tages mit Univ. Prof. Dr. Josef **Klingler**, Uni Klagenfurt, das Thema

### **"Vom Verwalter zum Gestalter"**

allgemein behandelt. Weiterführende und vertiefende Veranstaltungen werden vom Tiroler Landesförsterverband in absehbarer Zeit angeboten.

Am Nachmittag wurde mit FD.HR.Dr. **Kammerlander** und den zuständigen Abteilungs- und Fachbereichsleitern über wichtige Fragen im Tiroler Landesforstdienst diskutiert.

Die heutige Weiterbildungsveranstaltung stand wieder auf sehr hohem Niveau und wurde von den Mitgliedern mit regem Interesse aufgenommen. Der Tiroler Landesförsterverband bedankt sich bei den Dienstgebern für die Möglichkeit der Teilnahme an dieser traditionellen Veranstaltung.

## Personalnachrichten

### Jubiläen

Wir gratulieren zum

#### **70. Geburtstag:**

BOfö.i.R. Wilhelm **Paar**, Weyer (27. 7.),  
BOfö.i.R.Ing. Engelbert **Mayer**, Rottenmann (22. 8.),

#### **65. Geburtstag:**

BOfö.i.R.Ing. Emil **Hilbel**, Graz (1. 7.).

# Stellenangebote

## Vertrauensposition:

Suchen jungen, dynamischen, selbständigen Förster als Betriebsleiter für einen Forstbetrieb in der Obersteiermark.

Bewerbungen unter der Chiffre **“Grüne Zukunft”** an den Verlag.

## Förster / Försterin für ein WP-Projekt im Weinviertel gesucht!

Suchen für ein Waldpädagogikprojekt im Weinviertel, bzw. für diverse forstliche Öffentlichkeitsarbeiten einen interessierten Forstadjunkten (Forstadjunktin) oder Förster (Försterin). Die Zeit wird für die Staatsprüfung angerechnet.

**Kontakt: Verein Robin Wood, DI Reinhard Hagen;** Tel. 0664/3720382



## Buchbesprechung

ISBN 3-7020-0914-0

Stefan Ebner / Andreas Scherer

### **PRAXISBUCH**

### **DIE WICHTIGSTEN**

### **FORSTSCHÄDLINGE**

Insekten, Pilze, Kleinsäuger

199 Seiten, ca. 250 Abbildungen, Taschenformat 12,5 x 19 cm, broschürt

**Preis ATS 364,- / DM 49,80 / sfr 46,50**

Jeder Waldbesitzer oder am Wald Interessierte sollte die wichtigsten Forstschädlinge erkennen und ihr Schadbild zuordnen können. Auch das Einschätzen der Schadschwellen und somit ihrer Gefährlichkeit für den Wald ist besonders wichtig. Dies kann aber nur mit dem Wissen um die Biologie der Schädlinge richtig bestimmt werden.

250 Farbabbildungen und genaue Beschreibungen ermöglichen die einfache und sichere Zuordnung der Schadbilder von rund **100 Insekten, 30 Pilzen und 10 Kleinsäugern.**

Durch das praktische Taschenformat zum Mitnehmen sehr geeignet!

Das Buch ist erhältlich im:  
LEOPOLD STOCKER VERLAG

Graz - Stuttgart

A 8011 GRAZ, Hofgasse 5

Telefon: 0316 / 82 16 36

